



ที่ กค ๐๔๒๓.๓/ว กค ๓

กรมบัญชีกลาง
ถนนพระราม ๖ กทม. ๑๐๔๐๐

๗๑ มกราคม ๒๕๕๖

เรื่อง แนวทางการตรวจสอบรายงานข้อมูลบัญชีผิดพลาดและบัญชีที่ต้องไม่มียอดคงค้างในระบบ GFMS
เรียน ปลัดกระทรวง อธิบดี อธิการบดี เลขาธิการ ผู้อำนวยการ ผู้บัญชาการ ผู้ว่าการตรวจเงินแผ่นดิน ผู้ว่าราชการจังหวัด
อ้างถึง หนังสือกรมบัญชีกลาง ด่วน ที่ กค ๐๔๒๓.๓/ว ๓๔ ลงวันที่ ๓๐ มกราคม ๒๕๕๖
สิ่งที่ส่งมาด้วย แนวทางการตรวจสอบรายงานข้อมูลบัญชีผิดพลาดและบัญชีที่ต้องไม่มียอดคงค้างในระบบ GFMS

ตามหนังสือที่อ้างถึงกรมบัญชีกลางได้กำหนดเกณฑ์การประเมินผลการปฏิบัติงานด้านบัญชี
ของส่วนราชการเกี่ยวกับ เรื่องที่ ๒ บัญชีสินทรัพย์ถาวรของส่วนราชการมีความถูกต้อง ครบถ้วน โดย
กำหนดให้หน่วยงานต้องล้างบัญชีพัสดุสินทรัพย์ให้เป็นสินทรัพย์รายตัวหรือเป็นค่าใช้จ่ายเป็นประจำ เพื่อมิให้บัญชี
พัสดุสินทรัพย์มียอดคงค้างในงบทดลอง เรื่องที่ ๓ รายงานการเงินของส่วนราชการต้องมีความถูกต้อง ครบถ้วน
โดยกำหนดให้งบทดลองของแต่ละหน่วยเบิกจ่ายต้องแสดงข้อมูลทางบัญชีที่ถูกต้องตามดุลบัญชีปกติทุกบัญชี
และเรื่องที่ ๔ การจัดทำบัญชีของส่วนราชการมีความเป็นปัจจุบัน โดยกำหนดให้งบทดลองของแต่ละหน่วย
เบิกจ่ายต้องแสดงบัญชีที่กำหนดไม่ให้มียอดคงค้าง นั้น

กรมบัญชีกลางพิจารณาแล้ว ขอเรียนว่า เพื่อลดภาระในการตรวจสอบงบทดลองของแต่ละ
หน่วยเบิกจ่ายตามเกณฑ์การประเมินผลการปฏิบัติงานด้านบัญชี จึงได้พัฒนาระบบ GFMS ให้จัดทำรายงาน
แสดงผลการตรวจสอบข้อมูลบัญชีผิดพลาดและรายงานข้อมูลบัญชีที่ต้องไม่มียอดคงค้าง โดย

๑. ส่วนราชการที่มีเครื่อง GFMS Terminal สามารถใช้คำสั่งงาน ZFI_RPT0029 เพื่อตรวจสอบ
ข้อมูลบัญชีผิดพลาดและข้อมูลบัญชีที่ต้องไม่มียอดคงค้างของแต่ละหน่วยเบิกจ่าย และคำสั่งงาน ZFI_RPT0031
ใช้สำหรับตรวจสอบข้อมูลบัญชีผิดพลาดและข้อมูลบัญชีที่ต้องไม่มียอดคงค้างของทุกหน่วยเบิกจ่ายภายใต้
รหัสหน่วยงานระดับกรม

๒. ส่วนราชการที่ไม่มีเครื่อง GFMS Terminal ในส่วนภูมิภาคขอให้ประสานงานสำนักงานคลัง
จังหวัดให้เรียกรายงานตามคำสั่งงาน ZFI_RPT0029 พร้อมแจ้ง e-mail ให้สำนักงานคลังจังหวัดเพื่อส่งรายงาน
ดังกล่าว

๓. ให้ส่วนราชการเรียกรายงานดังกล่าวมาตรวจสอบเป็นประจำทุกเดือน หากพบข้อผิดพลาด
ขอให้เร่งแก้ไขข้อมูลบัญชีให้ถูกต้องเป็นปัจจุบัน

ทั้งนี้ กรมบัญชีกลางอยู่ระหว่างพัฒนารายงานตามคำสั่งงาน ZFI_RPT0029 ให้รองรับการเรียกรายงานผ่าน
GFMS Web online ต่อไป

จึงเรียนมาเพื่อโปรดทราบและแจ้งให้เจ้าหน้าที่ที่เกี่ยวข้องทราบและถือปฏิบัติตั้งแต่นี้
เป็นต้นไป อนึ่ง ท่านสามารถเปิดดูหนังสือนี้ได้ที่เว็บไซต์ของกรมบัญชีกลาง www.cgd.go.th

ขอแสดงความนับถือ

(นางอุไร ร่มโพธิ์หยก)

ที่ปรึกษาด้านพัฒนาระบบบัญชี

ปฏิบัติราชการแทน อธิบดีกรมบัญชีกลาง

สำนักมาตรฐานด้านการบัญชีภาครัฐ

โทร. ๐ ๒๑๒๗ ๗๔๐๗-๑๐

โทรสาร ๐ ๒๑๒๗ ๗๔๑๑

สิ่งที่ส่งมาด้วย

แนวทางการตรวจสอบรายงานข้อมูลบัญชีผิดพลาดและบัญชีที่ต้องไม่มียอดคงค้างในระบบ GFMS

แบบหนังสือกรมบัญชีกลาง ที่ กค ๐๔๒๓.๓/ว ๓๗ ลงวันที่ ๓๑ มกราคม ๒๕๕๖

กรมบัญชีกลางได้พัฒนาระบบ GFMS ให้สามารถแสดงรายงานข้อมูลบัญชีที่ปรากฏในงบทดลองว่าแต่ละบัญชีแสดงข้อมูลถูกต้องตามดุลบัญชีปกติทุกบัญชี รวมทั้งแสดงถึงการล้างบัญชีพักสินทรัพย์ให้เป็นสินทรัพย์รายตัวในระบบ GFMS เพื่อมิให้มีบัญชีพักสินทรัพย์มียอดคงค้างและแสดงบัญชีที่กำหนดตามเกณฑ์การประเมินผลการปฏิบัติงานด้านบัญชีของส่วนราชการไม่ให้มียอดคงค้าง ทั้งนี้ การแสดงบัญชีที่กำหนดให้ไม่มียอดคงค้างในรายงานดังกล่าวจะแสดงข้อมูลบัญชีทุกบัญชีซึ่งมากกว่าที่กำหนดไว้ในเกณฑ์ประเมินฯ การพัฒนารายงานดังกล่าวจะช่วยลดภาระการตรวจสอบข้อมูลบัญชีที่ปรากฏในงบทดลอง ทำให้ทราบข้อผิดพลาดทางบัญชีที่เกิดขึ้นโดยเร็ว และสามารถแก้ไขได้ทันที โดยมีสาระสำคัญ ดังนี้

๑. รายงานแสดงข้อมูลบัญชีผิดพลาดระดับหน่วยเบิกจ่าย ตามคำสั่งงาน ZFI_RPT0029 ใช้สำหรับส่วนราชการในระดับหน่วยเบิกจ่ายที่มีเครื่อง GFMS Terminal เพื่อตรวจสอบข้อมูลบัญชีที่ปรากฏในงบทดลองได้เป็นประจำทุกเดือน เมื่อตรวจสอบพบว่าข้อมูลบัญชีผิดพลาดและมีบัญชีที่ต้องไม่มียอดคงค้างให้ดำเนินการตรวจสอบเอกสารประกอบรายการบัญชีว่าบันทึกรายการครบถ้วน ถูกต้องหรือไม่ โดยมีแนวทางการตรวจสอบบัญชีและวิธีการแก้ไขข้อผิดพลาดทางบัญชีที่เกิดขึ้นบ่อย ดังนี้

๑.๑ บัญชีผิดพลาด

๑.๑.๑ บัญชีเงินสดในมือ

ให้ตรวจสอบการบันทึกข้อมูลจัดเก็บและนำส่งเงินว่าบันทึกตรงกับเอกสารประกอบรายการหรือไม่ หากบันทึกไม่ครบถ้วนให้บันทึกข้อมูลให้ครบถ้วน หากบันทึกข้อมูลสูงเกินไปให้ยกเลิกรายการดังกล่าว

๑.๑.๒ บัญชีพักเงินนำส่ง

ให้ตรวจสอบการนำส่งเงินที่ บมจ.ธนาคารกรุงไทยกับการบันทึกข้อมูลนำส่งเงินว่าบันทึกครบถ้วนหรือไม่ หากบันทึกไม่ครบถ้วนให้บันทึกข้อมูลให้ครบถ้วน หากบันทึกข้อมูลสูงเกินไปให้ยกเลิกรายการดังกล่าว

๑.๑.๓ บัญชีพักรอ Clearing

ให้ตรวจสอบการแก้ไขรายการนำส่งเงินที่ บมจ.ธนาคารกรุงไทย (CJ) หากพบข้อผิดพลาดให้แจ้งกรมบัญชีกลางดำเนินการให้ถูกต้อง

๑.๑.๔ บัญชีเงินฝากธนาคาร (เงินงบประมาณหรือเงินนอกงบประมาณ)

ให้ตรวจสอบการบันทึกบัญชีเงินฝากธนาคารในรายการขอจ่ายเงิน (ประเภทเอกสาร PM) หากระบุบัญชีเงินฝากธนาคารผิดบัญชี ให้ปรับปรุงบัญชีเงินฝากธนาคารให้ถูกต้องด้วยคำสั่งงาน ZGL_JR หรือ แบบ บข 01 ประเภทเอกสาร JR

๑.๑.๕ บัญชีลูกหนี้เงินยืมในงบประมาณหรือเงินนอกงบประมาณ

ให้ตรวจสอบการบันทึกล้างรายการเงินยืมว่าระบุบัญชีแยกประเภทถูกต้องหรือไม่ หากไม่ถูกต้องให้ปรับปรุงบัญชีให้ถูกต้องด้วยคำสั่งงาน ZGL_JV หรือ แบบ บข 01 ประเภทเอกสาร JV

๑.๑.๖ บัญชีค้างรับกรมบัญชีกลาง

ให้ตรวจสอบการกลับรายการเอกสารขอเบิกเงิน หากไม่ถูกต้องให้แจ้งกรมบัญชีกลางหรือสำนักงานคลังจังหวัดดำเนินการให้ถูกต้อง

๑.๑.๗ บัญชีลูกหนี้ส่วนราชการ-รายได้รับแทนกัน

ให้ตรวจสอบการบันทึกข้อมูลจัดเก็บและนำส่งเงินว่าบันทึกตรงกันหรือไม่ หากบันทึกไม่ครบถ้วน ให้ประสานงานส่วนราชการผู้จัดเก็บเงินแทนบันทึกข้อมูลให้ครบถ้วน หากบันทึกข้อมูลสูงเกินไปให้ประสานงานส่วนราชการผู้จัดเก็บเงินแทนแจ้งกรมบัญชีกลางหรือสำนักงานคลังจังหวัดยกเลิกรายการดังกล่าว

๑.๑.๘ บัญชีพัสดุสินทรัพย์

ให้ตรวจสอบการบันทึกรายการล้างบัญชีพัสดุสินทรัพย์เป็นสินทรัพย์รายตัวหรือค่าใช้จ่าย หากไม่ถูกต้องโดยล้างบัญชีพัสดุสินทรัพย์เป็นสินทรัพย์รายตัวก่อนการบันทึกตรวจรับงานในระบบ GFMIS ให้ยกเลิกการล้างบัญชีพัสดุสินทรัพย์เป็นสินทรัพย์รายตัว ด้วยคำสั่งงาน ZFI_FBRA

๑.๑.๙ บัญชีเจ้าหน้าที่การค้า-บุคคลภายนอก

ให้ตรวจสอบการกลับรายการเอกสารขอเบิกเงิน หากไม่ถูกต้องให้แจ้งกรมบัญชีกลางหรือสำนักงานคลังจังหวัดดำเนินการให้ถูกต้อง

๑.๑.๑๐ บัญชีรับสินค้า/ใบสำคัญ

ให้ตรวจสอบการยกเลิกรายการตรวจรับว่านำรายการดังกล่าวไปบันทึกรายการขอเบิก หากพบให้แจ้งกรมบัญชีกลางดำเนินการให้ถูกต้อง

๑.๑.๑๑ บัญชีใบสำคัญค้างจ่าย

ให้ตรวจสอบการกลับรายการเอกสารขอเบิกเงิน หากไม่ถูกต้องให้แจ้งกรมบัญชีกลางหรือสำนักงานคลังจังหวัดดำเนินการให้ถูกต้อง

๑.๑.๑๒ บัญชีเจ้าหน้าที่ส่วนราชการ-รายได้รับแทนกัน

ให้ตรวจสอบการบันทึกข้อมูลจัดเก็บและนำส่งเงินว่าบันทึกตรงกับเอกสารประกอบรายการหรือไม่ หากบันทึกไม่ครบถ้วนให้บันทึกข้อมูลให้ครบถ้วน หากบันทึกข้อมูลสูงเกินไป ให้แจ้งกรมบัญชีกลางหรือสำนักงานคลังจังหวัดยกเลิกรายการดังกล่าว

๑.๑.๑๓ บัญชีเบิกเกินส่งคืนรอนำส่ง

ให้ตรวจสอบการบันทึกรายการลดยอดเงินเบิกเกินส่งคืนรอนำส่งหลังจากที่นำเงินส่งคืนคลังแล้ว ว่าได้บันทึกรายการรับเงินเบิกเกินส่งคืนรอนำส่งหรือไม่ หากบันทึกไม่ครบถ้วนให้บันทึกข้อมูลให้ครบถ้วน

๑.๑.๑๔ บัญชีภาษีหัก ณ ที่จ่ายรอนำส่ง

ให้ตรวจสอบว่าเกิดจากการกลับรายการเอกสารประเภท PM ที่มีภาษีหัก ณ ที่จ่ายไม่สมบูรณ์หรือไม่ ให้แจ้งกรมบัญชีกลางหรือสำนักงานคลังจังหวัดดำเนินการกลับรายการให้สมบูรณ์

๑.๑.๑๕ บัญชีเงินประกันอื่น/เงินรับฝากอื่น

ให้ตรวจสอบการบันทึกรายการรับเงินและรายการขอเบิกเงินว่าระบุรหัสบัญชีแยกประเภทตรงกันหรือไม่ หากไม่ถูกต้องให้ปรับปรุงบัญชีด้วยคำสั่งงาน ZGL_JV หรือ แบบ บข 01 ประเภทเอกสาร JV

๑.๑.๑๖ บัญชีรายได้

ให้ตรวจสอบการกลับรายการข้อมูลการจัดเก็บเงินว่าบันทึกถูกต้องหรือไม่ หากไม่ถูกต้องให้ปรับปรุงบัญชีด้วยคำสั่งงาน ZGL_JV หรือ แบบ บข 01 ประเภทเอกสาร JV

๑.๑.๑๗ บัญชีค่าใช้จ่าย

ให้ตรวจสอบการระบุรหัสบัญชีแยกประเภทในรายการขอเบิกเงิน หากระบุบัญชีไม่ถูกต้องให้ปรับปรุงบัญชีด้วยคำสั่งงาน ZGL_JV หรือ แบบ บช 01 ประเภทเอกสาร JV

๑.๒ บัญชีที่ต้องไม่มียอดคงค้าง ได้แก่

๑.๒.๑ บัญชีพักสินทรัพย์

เมื่อปรากฏยอดคงค้างให้ตรวจสอบว่าคณะกรรมการตรวจรับงานได้ตรวจรับงานเรียบร้อยแล้ว ให้สร้างรหัสสินทรัพย์ด้วยคำสั่งงาน AS01 หรือ AS11 แล้วแต่กรณี และล้างบัญชีพักสินทรัพย์เป็นสินทรัพย์รายตัวหรือเป็นค่าใช้จ่ายด้วยคำสั่งงาน F-04 ประเภทเอกสาร AA หรือ JV แล้วแต่กรณี

๑.๒.๒ บัญชีพักเงินนำส่ง

เมื่อปรากฏยอดคงค้างให้ตรวจสอบการบันทึกข้อมูลนำส่งเงินว่าบันทึกตรงกับรายการนำส่งเงินที่ บมจ.ธนาคารกรุงไทย (CJ) หากบันทึกไม่ครบถ้วนให้บันทึกข้อมูลให้ครบถ้วน

๑.๒.๓ บัญชีพักเงินสดรับ

เมื่อปรากฏยอดคงค้างให้ตรวจสอบการบันทึกข้อมูลจัดเก็บและนำส่งเงินว่าบันทึกตรงกับเอกสารประกอบรายการหรือไม่ หากบันทึกไม่ครบถ้วนให้บันทึกข้อมูลให้ครบถ้วน หากบันทึกข้อมูลสูงเกินไปให้ยกเลิกรายการดังกล่าว

๑.๒.๔ บัญชีพักรอ Clearing

เมื่อปรากฏยอดคงค้างให้ตรวจสอบการบันทึกข้อมูลนำส่งเงินว่าบันทึกตรงกับรายการนำส่งเงินที่ บมจ.ธนาคารกรุงไทย (CJ) หากบันทึกไม่ครบถ้วนให้บันทึกข้อมูลให้ครบถ้วน

๑.๒.๕ บัญชีเจ้าหน้าที่ส่วนราชการ-รายได้รับแทนกัน

เมื่อปรากฏยอดคงค้างให้ตรวจสอบการบันทึกข้อมูลจัดเก็บและนำส่งเงินว่าบันทึกตรงกับเอกสารประกอบรายการหรือไม่ หากบันทึกไม่ครบถ้วนให้บันทึกข้อมูลให้ครบถ้วน หากบันทึกข้อมูลสูงเกินไปให้แจ้งกรมบัญชีกลางหรือสำนักงานคลังจังหวัดยกเลิกรายการดังกล่าว

๑.๒.๖ บัญชีเบิกเงินส่งคืนรอนำส่ง

เมื่อปรากฏยอดคงค้างให้ตรวจสอบการบันทึกรายการรับเงินเบิกเงินส่งคืนรอนำส่ง ว่าได้บันทึกรายการลดยอดเงินเบิกเงินส่งคืนรอนำส่งหลังจากที่นำเงินส่งคืนคลังแล้ว หากบันทึกไม่ครบถ้วนให้บันทึกข้อมูลให้ครบถ้วน

๑.๒.๗ บัญชีภาษีหัก ณ ที่จ่ายรอนำส่ง

เมื่อปรากฏยอดคงค้างให้ตรวจสอบว่าเกิดจากการกลับรายการเอกสารประเภท PM ที่มีภาษีหัก ณ ที่จ่ายไม่สมบูรณ์หรือไม่ หากพบให้แจ้งกรมบัญชีกลางหรือสำนักงานคลังจังหวัดดำเนินการกลับรายการให้สมบูรณ์

๑.๒.๘ บัญชีพักค่าใช้จ่าย

เมื่อปรากฏยอดคงค้างให้ตรวจสอบว่ารายการที่เกี่ยวข้องกับบัญชีพักค่าใช้จ่ายได้มีการจ่ายเงินเป็นค่าใช้จ่ายจริงหรือได้รับรู้เป็นค่าใช้จ่ายตามข้อเท็จจริงแล้ว ให้ปรับปรุงบัญชีเป็นบัญชีค่าใช้จ่ายที่เกิดขึ้นด้วยคำสั่งงาน ZGL_JV หรือ บช 01 ประเภทเอกสาร JV

๑.๒.๔ บัญชีปรับหมวดรายจ่าย

เมื่อปรากฏยอดคงค้างซึ่งเกิดจากการกลับรายการเอกสารประเภท J7 หรือ N1 ไม่สมบูรณ์ เนื่องจากขณะที่กลับรายการเอกสารดังกล่าวมีเงินงบประมาณไม่เพียงพอ จึงส่งผลให้บัญชีปรับหมวดรายจ่ายมียอดคงค้าง ให้แจ้งกรมบัญชีกลางดำเนินการกลับรายการให้สมบูรณ์

๒. รายงานสรุปข้อมูลบัญชีผิดดุระดับกรม ตามคำสั่งงาน ZFI_RPT0031 ใช้สำหรับ ส่วนราชการระดับกรมที่มีเครื่อง GFMS Terminal เพื่อตรวจสอบข้อมูลบัญชีผิดดุของหน่วยงานในสังกัด ทุกหน่วยเบิกจ่ายภายใต้รหัสหน่วยงานระดับกรม เมื่อตรวจสอบพบว่าหน่วยงานในสังกัดมีข้อมูลบัญชีผิดดุ และมีบัญชีที่กำหนดมียอดคงค้างให้ดำเนินการ ดังนี้

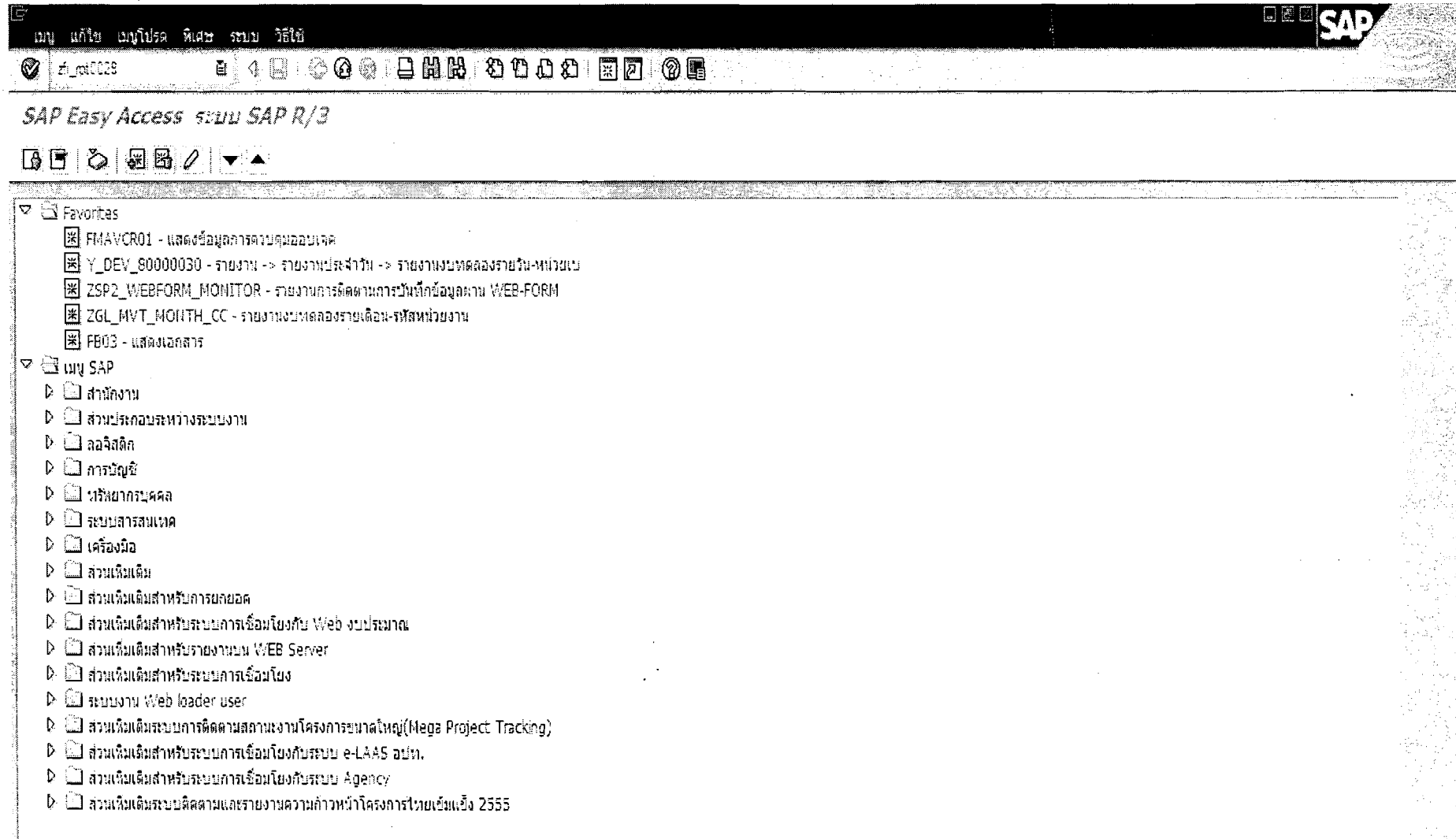
๒.๑ ให้ตรวจสอบรายงานข้อมูลบัญชีผิดดุของแต่ละหน่วยเบิกจ่ายตามคำสั่งงาน ZFI_RPT0029 เพื่อตรวจสอบว่ามีบัญชีใดที่ผิดดุ

๒.๒ หากพบว่าหน่วยงานในสังกัดมีข้อผิดพลาดทางบัญชีเป็นจำนวนมากควรทำความเข้าใจให้ทราบถึงแนวปฏิบัติทางบัญชีที่ถูกต้อง

๒.๓ แจ้งหน่วยงานในสังกัดให้ตรวจสอบข้อมูลบัญชีและเอกสารประกอบรายการ พร้อมทั้งเร่งแก้ไขข้อผิดพลาดทางบัญชีโดยเร็ว

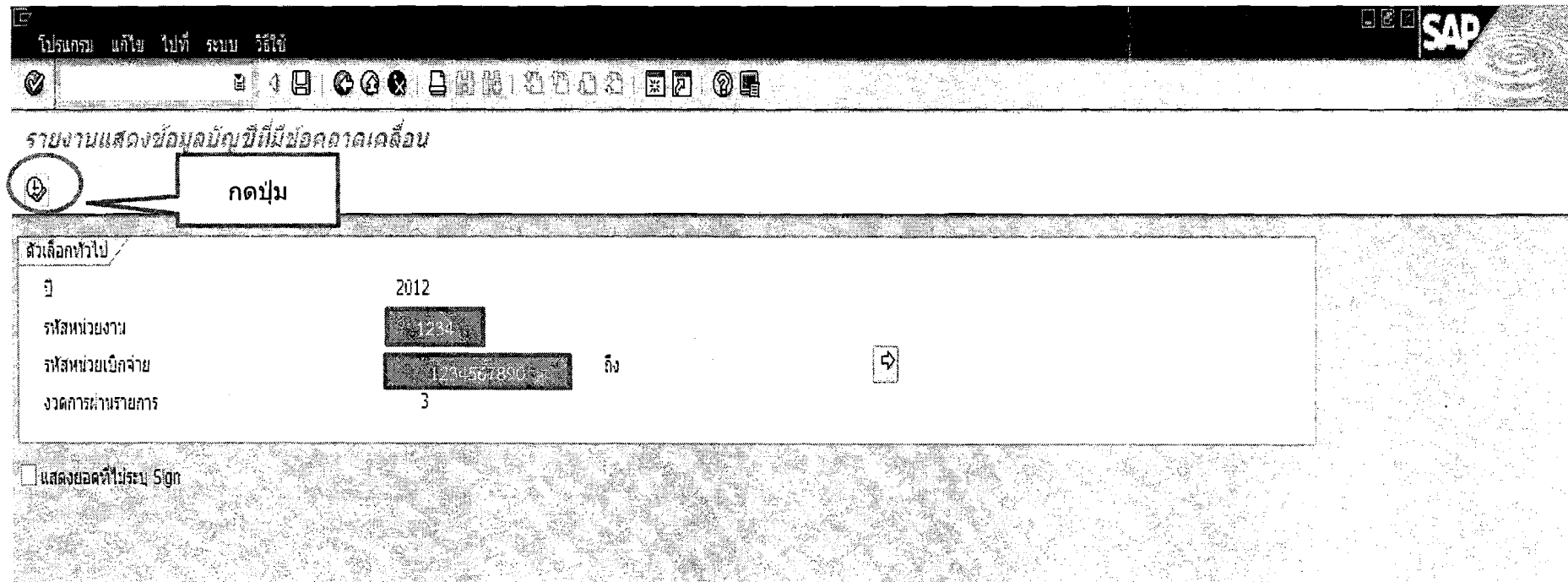
วิธีการเรียกรายงานแสดงข้อมูลบัญชีผิดคู่ระดับหน่วยเบิกจ่าย

๑. เข้าคำสั่งงาน ZFI_RPT0029



๒. ให้ระบุข้อมูล ดังนี้

- ปี ให้ระบุปีงบประมาณเป็นปี ค.ศ.
- รหัสหน่วยงาน ให้ระบุรหัสหน่วยงานจำนวน 4 หลัก
- รหัสหน่วยเบิกจ่าย ให้ระบุรหัสหน่วยเบิกจ่ายจำนวน 10 หลัก หรือระบุรหัสหน่วยเบิกจ่ายได้มากกว่า ๑ หน่วยเบิกจ่าย
- งวดผ่านรายการ ให้ระบุงวดบัญชีที่เรียกรายงาน




โปรแกรม แก้ไข ไปที่ ระบบ วิธีใช้

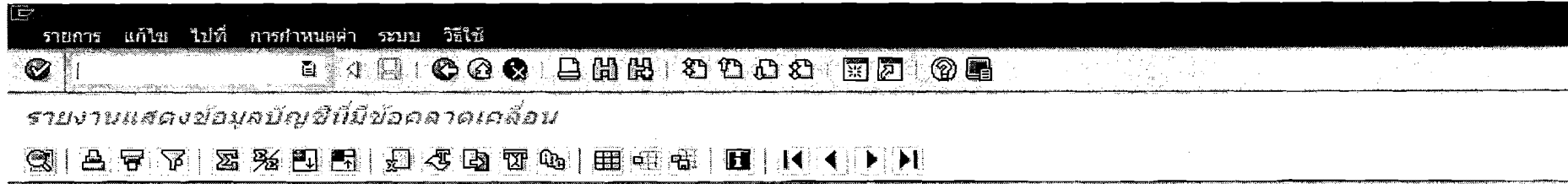
รายงานแสดงข้อมูลบัญชีที่มีข้อผิดพลาดเคลื่อน

กดปุ่ม

ตัวเลือกทั่วไป			
ปี	2012		
รหัสหน่วยงาน	1234		
รหัสหน่วยเบิกจ่าย	1234567890	ถึง	
งวดการผ่านรายการ	3		

แสดงยอดที่ไม่ระบุ Sign

๓. หลังจากกดปุ่ม  ระบบจะแสดงรายงานแยกเป็น ๒ ส่วนคือข้อมูลที่แสดงผิดดุลบัญชีตามที่กำหนดไว้ในผังบัญชีมาตรฐาน และข้อมูลบัญชีที่กำหนดให้มียอดคงค้างเป็นศูนย์



ส่วนราชการ.....

รายงานข้อมูลบัญชีผิดพลาด
วันที่ 31 ธันวาคม 2011
บัญชีผิดพลาด 1 บัญชี จากบัญชีทั้งหมด 96 บัญชี คิดเป็น 1.042 %

รายงาน ณ วันที่ 28 พฤศจิกายน 2012 เวลา 13:30

ลำดับที่	ชื่อบัญชีแยกประเภท	รหัสบัญชีแยกประเภท	จำนวนเงิน
1	ร/ตบริการรับล่วงหน้า	2103010103	105,684.87
" รวม			105,684.87

ส่วนราชการ.....

รายงานข้อมูลบัญชีที่ต้องให้มียอดคงค้าง
วันที่ 31 ธันวาคม 2011
บัญชีที่มียอดคงเหลือ 6 บัญชี จากบัญชีทั้งหมด 96 บัญชี คิดเป็น 6.250 %

รายงาน ณ วันที่ 28 พฤศจิกายน 2012 เวลา 13:30

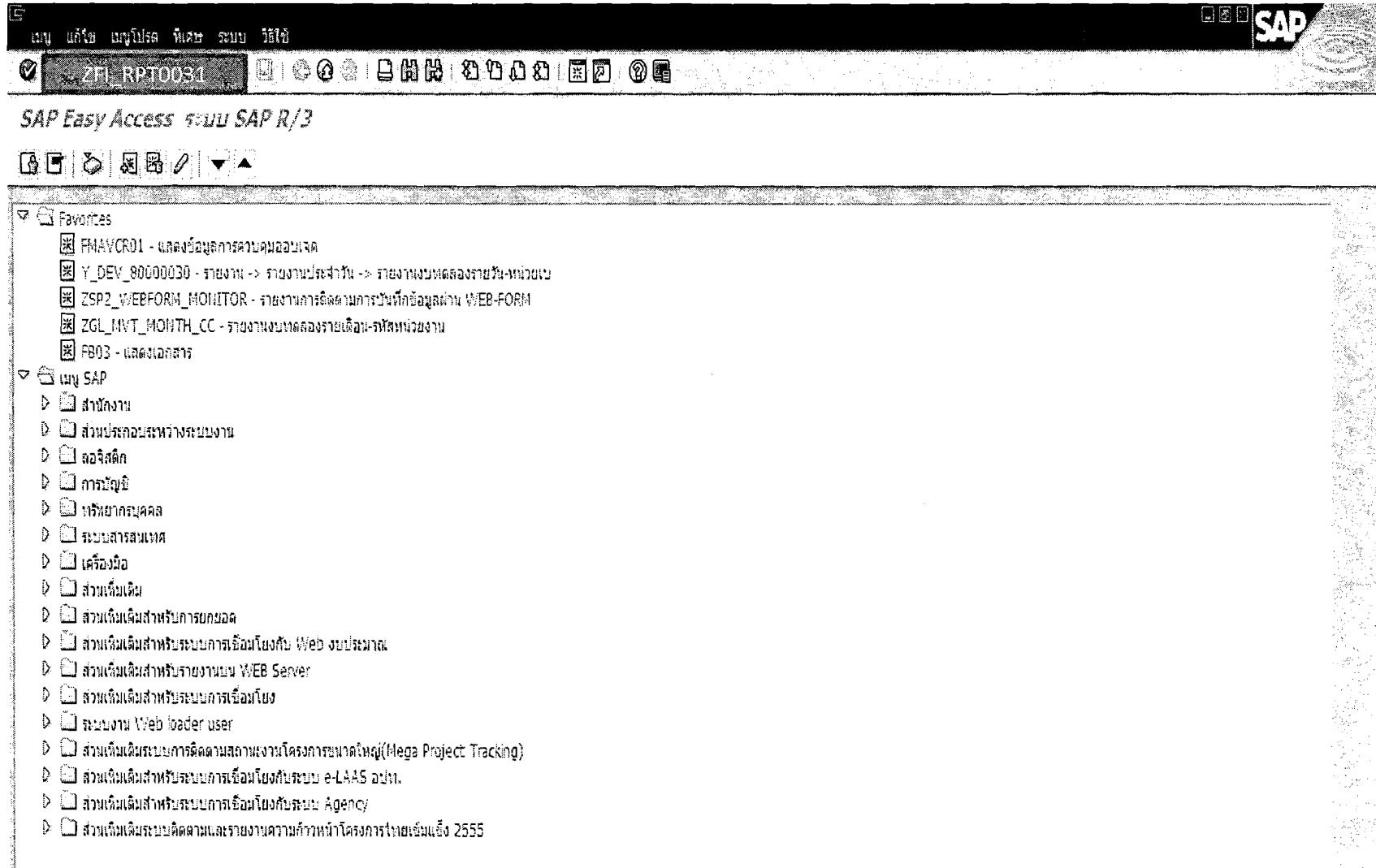
ลำดับที่	ชื่อบัญชีแยกประเภท	รหัสบัญชีแยกประเภท	จำนวนเงิน
1	หักเงินป่าสง	1101010112	398,900.00
2	หักรณ Cleaning	1101010113	398,900.00-
3	หักอาคารสำนักงาน	1205020102	55,640.00
4	หักครุภัณฑ์สำนักงาน	1206010102	98,000.00
5	หักคอมพิวเตอร์	1206100102	13,500.00
6	หัก เงินฝากคสส	6201010101	21,706.28
" รวม			188,846.28

๔. ให้ลองเปรียบเทียบข้อมูลที่ปรากฏในรายงานนี้กับงบทดลองที่เรียกในวัน เวลาเดียวกันจะพบว่ารายงานแสดงข้อมูลตรงกับงบทดลอง

ZGL_MVT_MONTH_ZZPMT		ส่วนราชการ.....			
		ประจำปี 2012			
บัญชีแยกประเภท		ยอดยกมา	เดบิต	เครดิต	ยอดยกไป
1101010101	เงินสดในมือ	58,512.00	80,843,878.50	-80,713,633.50	188,757.00
1101010112	หักเงินฝาก	0	83,861,888.83	-83,462,988.83	398,900.00
1101010113	หักรอ Clearing	0	22,996,589.60	-23,395,489.60	-398,900.00
1101020501	เงินฝากค้ำประกัน	37,840,476.44	31,359,300.86	-47,505,549.87	21,694,227.43
1101020601	ง/ฝ ฝากร/ดแผ่นดิน	0	904,292.00	-904,292.00	0
1101020603	ง/ฝ ธนาคาร-ในงปม.	0	723,039.28	-723,039.28	0
1101020604	ง/ฝ ธนาคาร-นอกงปม.	0	46,979,875.00	-46,979,875.00	0
1102050124	ค้างรับจาก บก.	0	47,759,099.32	-47,759,099.32	0
1105010105	เงินสดค้ำประกัน	624,986.00	0	0	624,986.00
1205020101	อาคารสำนักงาน	97,500.00	0	0	97,500.00
1205020102	หักอาคารสำนักงาน	55,640.00	0	0	55,640.00
1205020103	คสส. อาคาร สบง.	-11,878.38	0	-899.44	-12,777.82
1206010101	ครุภัณฑ์สำนักงาน	3,120,250.89	0	0	3,120,250.89
1206010102	หักครุภัณฑ์สำนักงาน	98,000.00	0	0	98,000.00
1206080103	คสส. ครุภัณฑ์สำรวจ	-348,977.56	0	-18,525.75	-367,503.31
1206100101	ครุภัณฑ์คอมพิวเตอร์	4,273,391.18	0	0	4,273,391.18
1206100102	หักคอมพิวเตอร์	13,500.00	0	0	13,500.00
1206100103	คสส. คอมพิวเตอร์	-3,832,418.95	0	-89,948.58	-3,922,367.53
2102040106	W/Htax-คงต.นิติ(53)	0	682.21	-682.21	0
2103010103	ร/ดบริการรับส่งหน้า	0	105,684.87	0	105,684.87
2104010101	รดแผ่นดินรอฝากค้ำประกัน	0	0	0	0
5210010103	I/E-โอนร/ดผ/ดใหม่	0	48,135,250.13	-47,525,515.26	609,734.87
5210010105	T/E-ปรับเงินฝากค้ำประกัน	0	46,979,875.00	0	46,979,875.00
5210010112	T/E-รายได้รอฝากค้ำประกัน	0	0	0	0
5210010118	T/E-ขายใบกรม	0	0	0	0
5301010101	ปรับหมวดรายจ่าย	0	0	0	0
5301010103	หักค่าใช้จ่าย	0	0	0	0
6201010101	หัก เงินฝากค้ำประกัน	21,706.28	0	0	21,706.28
Amount		0	592,990,419.27	-592,990,419.27	0

วิธีการเรียกรายงานสรุปข้อมูลบัญชีผลิตระดับกรม

๑. เข้าคำสั่งงาน ZFI_RPT0031



๒. ให้ระบุข้อมูล ดังนี้

- ปี ให้ระบุปีงบประมาณเป็นปี ค.ศ.
- รหัสหน่วยงาน ให้ระบุรหัสหน่วยงานจำนวน 4 หลัก
- งวดผ่านรายการ ให้ระบุงวดบัญชีที่เรียกรายงาน


โปรแกรม แก้ไข ใบที่ ระบบ วิธีใช้

รายงานสรุปข้อมูลบัญชีผิดดุลระดับกรม

กดปุ่ม

ตัวเลือกทั่วไป

ปี	2013
รหัสหน่วยงาน	1234
งวดการผ่านรายการ	2

๓. หลังจากกดปุ่ม  แล้วระบบแสดงรายงานสรุปผลข้อมูลบัญชีผิดดุลของทุกหน่วยเบิกจ่ายที่อยู่ภายใต้รหัสหน่วยงานระดับกรม

1234 : กรมตัวอย่าง							
รายงานสรุปข้อมูลบัญชีผิดดุลระดับกรม							
วันที่ 31 ธันวาคม 2012							
จังหวัด	รหัสหน่วยเบิกจ่าย	ชื่อหน่วยเบิกจ่าย	จำนวนบัญชี	จำนวนบัญชี	จำนวนบัญชี	ยอดคงเหลือ	ยอดคงเหลือ
			ทั้งหมด	ผิดดุล	ที่ไม่เป็นเอกพจน์		
ส่วนกลาง	1234000002	กองคลัง กรมตัวอย่าง	202	4	19	1.98	8,406
สมุทรปราการ	1234000037	สำนักงานตัวอย่างจังหวัดสมุทรปราการ	87	0	6	0	6,897
นนทบุรี	1234000038	สำนักงานตัวอย่างจังหวัดนนทบุรี	89	0	4	0	4,494
ปทุมธานี	1234000039	สำนักงานตัวอย่างจังหวัดปทุมธานี	107	0	3	0	2,804
	1234000125	สำนักงานตัวอย่างจังหวัดปทุมธานี อ.อัญญาบุ	84	0	3	0	3,571
พระนครศรีอยุธยา	1234000040	สำนักงานตัวอย่างจังหวัดพระนครศรีอยุธยา	95	1	3	1,053	3,158
เพชรบุรี	1234000096	สำนักงานตัวอย่างจังหวัดเพชรบุรี	97	0	4	0	4,124
ประจวบคีรีขันธ์	1234000097	สำนักงานตัวอย่างจังหวัดประจวบคีรีขันธ์	107	1	3	0,933	2,804
นครศรีธรรมราช	1234000098	สำนักงานตัวอย่างจังหวัดนครศรีธรรมราช	98	1	6	1,02	6,122
กระบี่	1234000099	สำนักงานตัวอย่างจังหวัดกระบี่	93	0	0	0	0
พังงา	1234000100	สำนักงานตัวอย่างจังหวัดพังงา	103	1	4	0,971	3,883
ภูเก็ต	1234000101	สำนักงานตัวอย่างจังหวัดภูเก็ต	97	1	5	1,031	3,155
สุราษฎร์ธานี	1234000102	สำนักงานตัวอย่างจังหวัดสุราษฎร์ธานี	95	1	3	1,02	3,061
ระนอง	1234000103	สำนักงานตัวอย่างจังหวัดระนอง	77	0	3	1	3,396
ชุมพร	1234000104	สำนักงานตัวอย่างจังหวัดชุมพร	100	0	1	0	1
สงขลา	1234000105	สำนักงานตัวอย่างจังหวัดสงขลา	110	2	6	1,818	3,453
สตูล	1234000106	สำนักงานตัวอย่างจังหวัดสตูล	93	0	3	0	3,226
ตรัง	1234000107	สำนักงานตัวอย่างจังหวัดตรัง	96	1	4	1,083	4,127
พัทลุง	1234000108	สำนักงานตัวอย่างจังหวัดพัทลุง	97	1	3	1,062	3,093
ปัตตานี	1234000109	สำนักงานตัวอย่างจังหวัดปัตตานี	100	1	2	1	1
ยะลา	1234000110	สำนักงานตัวอย่างจังหวัดยะลา	101	0	1	0	1,99
นราธิวาส	1234000111	สำนักงานตัวอย่างจังหวัดนราธิวาส	100	0	1	0	1
			7,691	52	274	0,676	3,563